

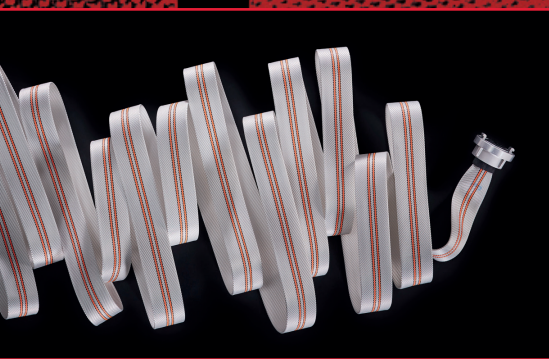


**GOLLMER & HUMMEL**  
hoses for heroes



# GH Schlauchreparaturset

## Reparaturanleitung für Gewebeblechschläuche der Produktserie GH TITAN





## EINLEITUNG:

- Diese Reparaturanleitung dient zur sach- und fachgerechten Handhabung von Reparaturen an Gewebeflachsschläuchen der Produktserie GH TITAN des Herstellers GOLLMER & HUMMEL GmbH und sind in Verbindung mit dem jeweiligen Handbuch des Maschinenherstellers der ihnen zur Verfügung stehenden Vulkanisationspresse zu betrachten. Die Funktionalität bei Schlauchprodukten anderer Hersteller wurde nicht geprüft und kann daher nicht bestätigt werden.
- Diese Reparaturanleitung sollte nicht nur bei der Erstverwendung des GH Schlauchreparatursets zum Einsatz kommen, sondern auch regelmäßig bei der Reparatur gelesen werden.
- Die in dieser Reparaturanleitung beschriebenen Arbeitsschritte, Sicherheitshinweise und Beschreibungen entbinden den Beauftragenden und/oder den Anwender des GH Schlauchreparatursets nicht von seinen allgemeinen Sicherheits- und Sorgfaltspflichten im Umgang mit technischen Geräten.
- Alle Angaben dieser Anleitung beziehen sich ausschließlich auf die Verwendung von Produkten der GOLLMER & HUMMEL GmbH (Schläuche sowie Reparaturset).
- Um ein optimales Reparaturergebnis gewährleisten zu können, ist die Beschaffenheit des Reparaturumfeldes ausschlaggebend:
  - Gute Lichtverhältnisse
  - Geschultes Personal
  - Regelmäßige Reinigung des Arbeitsbereiches
- Der Kleber ist eine Zubereitung auf Aceton-Basis. Nach dem Öffnen sollte dieser kühl und dunkel gelagert werden. Gegebenenfalls im Kühlschrank aufbewahren.
- Alle Rechte vorbehalten. Die Weitergabe dieser Reparaturanleitung, auch in Ausschnitten, sowohl in Schriftform als auch in elektronischer Form bedarf der Genehmigung durch die GOLLMER & HUMMEL GmbH.

Die gewerbliche Nutzung dieser Reparaturanleitung ist nicht zulässig.

Kontakt: Gollmer & Hummel GmbH \*  
Gässlesweg 23 \* 75334 Straubenhardt \* 07082/9434-0

## SICHERHEITSHINWEISE:

- Reparaturanleitung lesen.
- Reparaturanleitung stets zugänglich für Bediener und Anwender aufbewahren.
- Bedienungsanleitung des jeweiligen Herstellers ihrer zu Verfügung stehenden Vulkanisationspresse lesen.
- Schlauchflicken und Klebstoff sind trocken, kühl und dunkel zu lagern.
- Persönliche Schutzausrüstung tragen: Schutzbrille, Einweghandschuhe, Sicherheitsschuhe sowie angepasste Arbeitskleidung.
- Vor Inbetriebnahme des instandgesetzten Schlauches ist eine Prüfung gem. aktuell gültiger GUV 305-002 durchzuführen.
- Weitere fachspezifische Unfallverhütungsvorschriften (UVV) der Berufsgenossenschaften, sowie allgemeine Sicherheitshinweise sind zu beachten.

Komplettes  
Reparatur-Set.





**LIEFERUMFANG:**

GH Schlauchreparaturset bestehend aus: 10 Schlauchflicken, Klebstoff, Reparaturanleitung



10 Schlauchflicken



Klebstoff



## SCHRITT-FÜR-SCHRITT-ANLEITUNG:

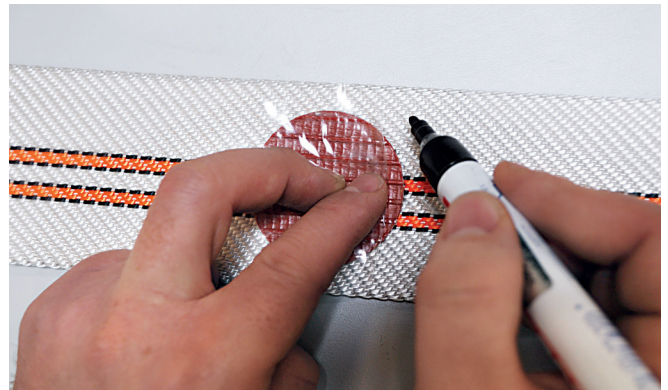
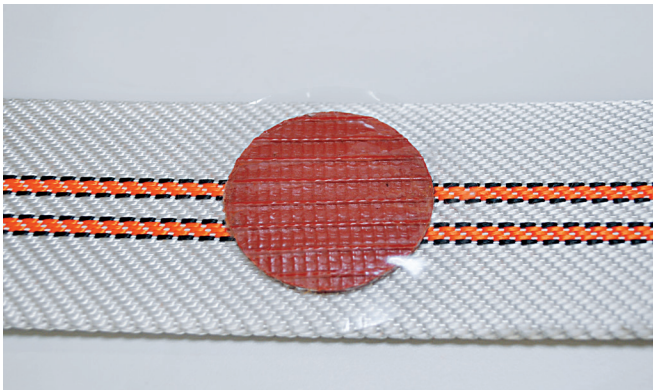
Für bestmögliche Ergebnisse sollte die zu reparierende Stelle trocken, sauber und fettfrei sein.

### STEP 1



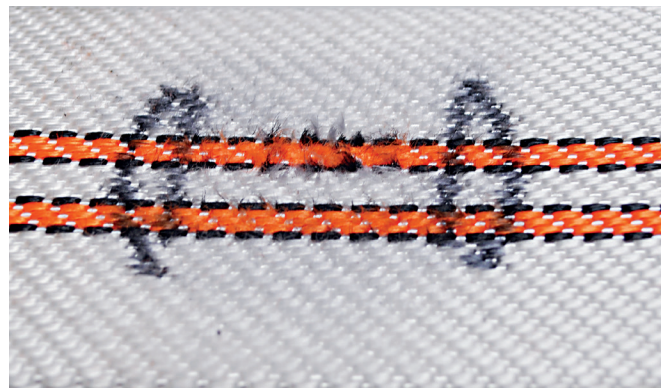
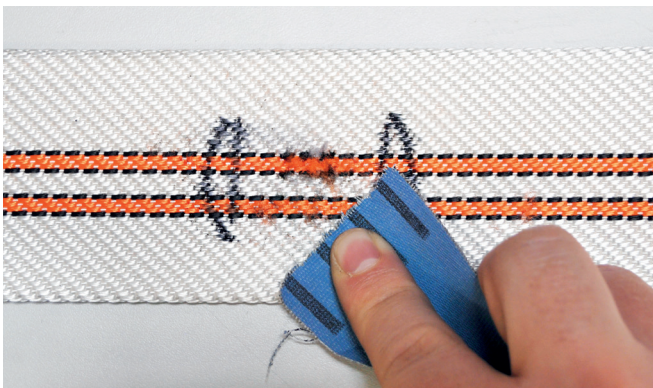
Betroffene Stelle lokalisieren und markieren. Löcher bzw. Schnitte können bis zu einer Größe von 4 mm repariert werden.

### STEP 2



Schlauch flach auf einer ebenen Stelle auflegen und fixieren, Schlauchflicken auf die zuvor gereinigte Schadenstelle mittig auflegen und den Flickendurchmesser markieren.

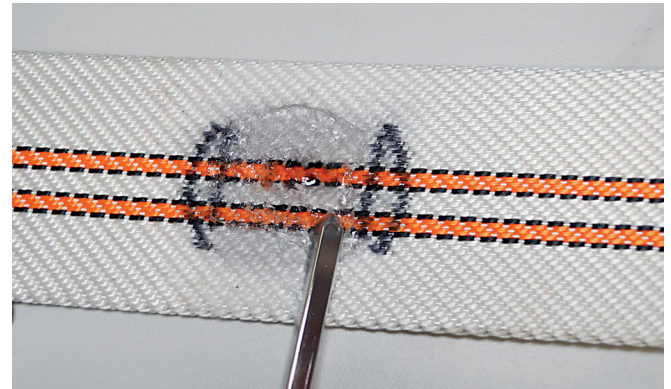
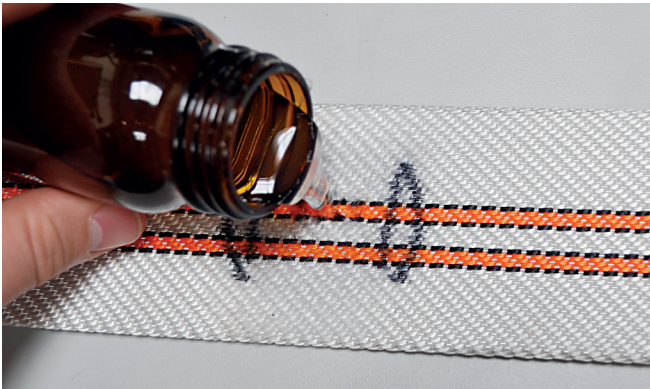
### STEP 3



Schlauchgewebe mittels Schleifpapier (Schleifleinen mit einer Körnung von 60/80) anrauen.

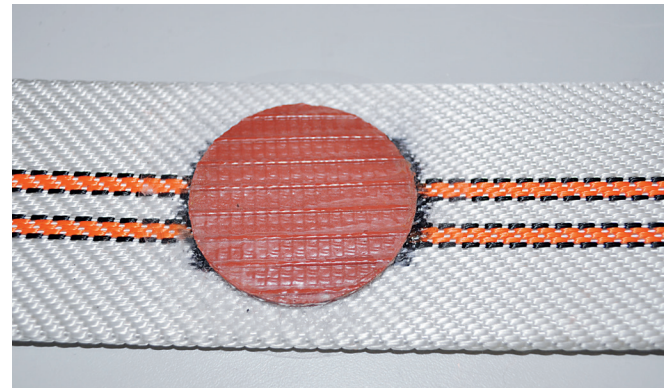
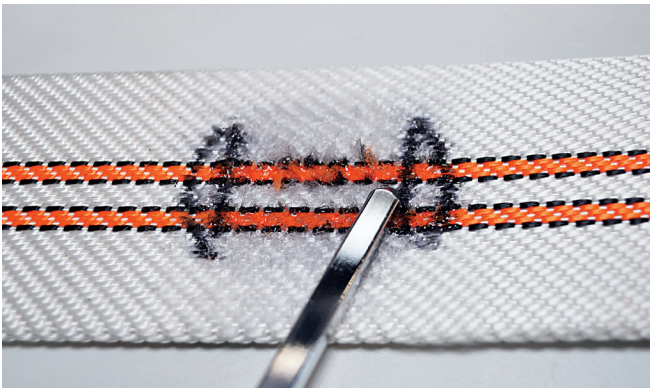


#### STEP 4



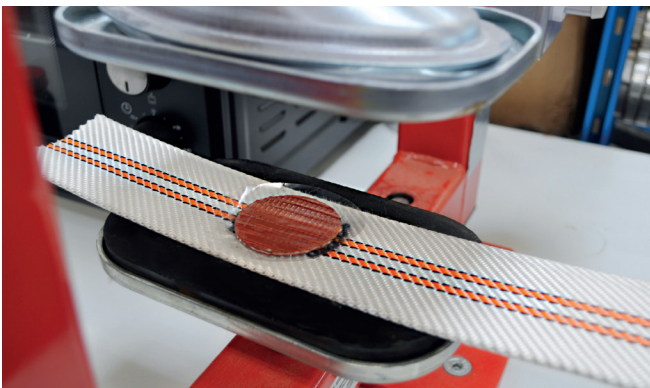
Großzügig Klebstoff auf die Schadstelle geben (Tropfen mit ca. 15mm Durchmesser) und gleichmäßig im markierten Bereich verteilen.

#### STEP 5



Flicken auflegen.

#### STEP 6



Die Schadstelle mit dem Flicker in die Vulkanisationspresse einlegen (Trennfolie NICHT abziehen). Heizelement 10 Minuten vorheizen. Nun die Pressbacken zusammenfahren, den Vorwahlzähler auf 30 Minuten einstellen. Für den Vulkanisationsprozess muss an den Heizelementen eine Temperatur von 145°C (293°F) erreicht werden. Im Anschluss muss die reparierte Schlauchstelle weitere 30 Minuten ohne Hitzezufuhr in gepresstem Zustand abkühlen. Optimalerweise lassen Sie den Flicker über Nacht aushärten. Jetzt kann der Schlauch entnommen werden. Die Reparatur ist abgeschlossen.

